

Advertencia preliminar respecto a las funciones estándar

Por lo general, todas las funciones, propiedades, descripciones e iconos mencionados a continuación se refieren a acciones y funciones estándar y predefinidas, como son entregadas por el fabricante, RealObjects, a su empresa.

Su integrador o administrador del sistema tiene la posibilidad de modificar de manera personalizada todas las opciones de menú, opciones de la barra de herramientas, descripciones, iconos e incluso la imagen completa del Editor. Es decir que no pueden ofrecerse garantías de la exactitud o la validez de los puntos aquí mencionados, ya que éstos dependen de la integración local correspondiente.

Si tiene preguntas o si desea hacer modificaciones relativas a la interfaz de usuario del Editor, póngase en contacto con el administrador o integrador del sistema de su empresa.

Descripción general del Editor

edit-on Pro le ofrece las ventajas de un programa estándar de procesamiento de textos para convertir de manera confortable contenidos de texto en contenidos Web sin necesidad de conocimientos especiales de XHTML o XML. En la imagen siguiente de edit-on Pro puede ver zonas seleccionadas en el Editor que serán explicadas más tarde.

La barra de menús

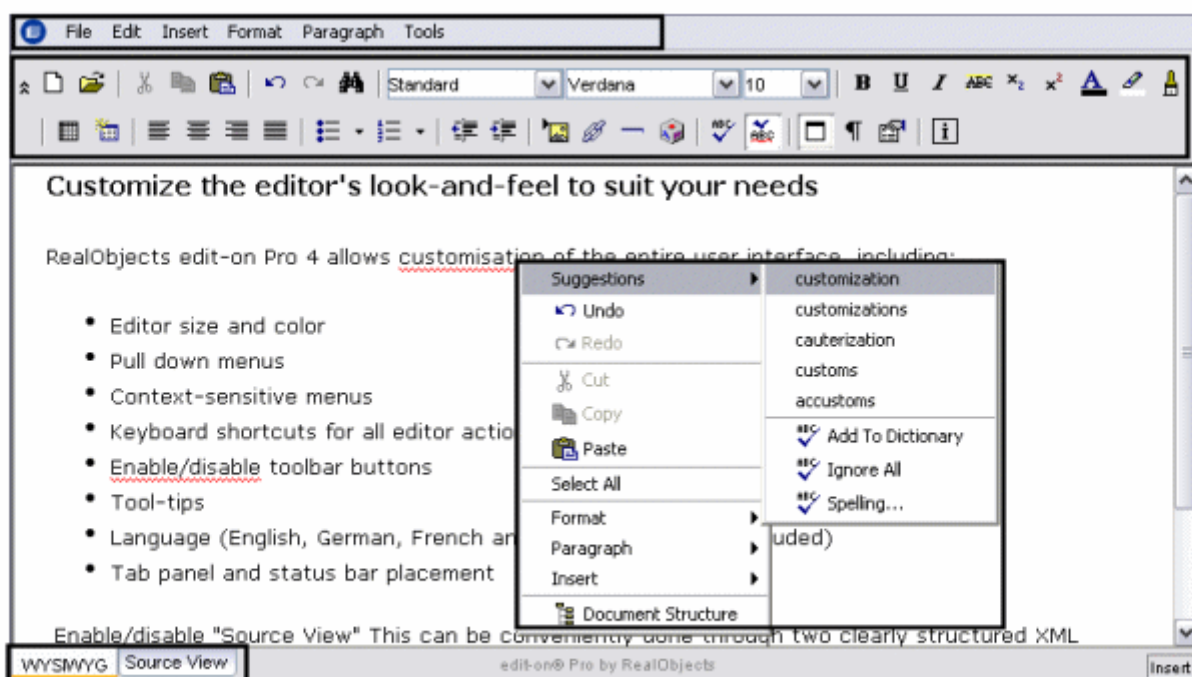
La barra de herramientas

El menú contextual

Las fichas WYSIWYG / Texto fuente

Menubar

Toolbar



WYSIWYG / Source view tabs

Context menu

0.2.1 Trabajar con edit-on Pro

Para escribir textos utilizando edit-on Pro se utiliza normalmente la vista WYSIWYG del Editor. Esta vista le permite trabajar como se hace en programas de procesamiento de textos estándar, utilizando diferentes características como p.ej. la revisión ortográfica en tiempo real.

0.2.2 Las fichas WYSIWYG / Texto fuente

Cambie entre las vistas WYSIWYG / Texto fuente (véase figura) seleccionando el símbolo correspondiente. Dentro de la vista "Texto fuente HTML" puede igualmente editar el texto utilizando etiquetas XHTML.

Funciones estándar del Editor

0.3.1 La barra de menús

La barra de menús estándar se compone de diversos menús principales con las opciones de menú subordinadas correspondientes, a no ser que haya sido modificada por el integrador o administrador del sistema. También es posible que los diferentes menús estén anidados entre sí.

0.3.2 Opciones de menú

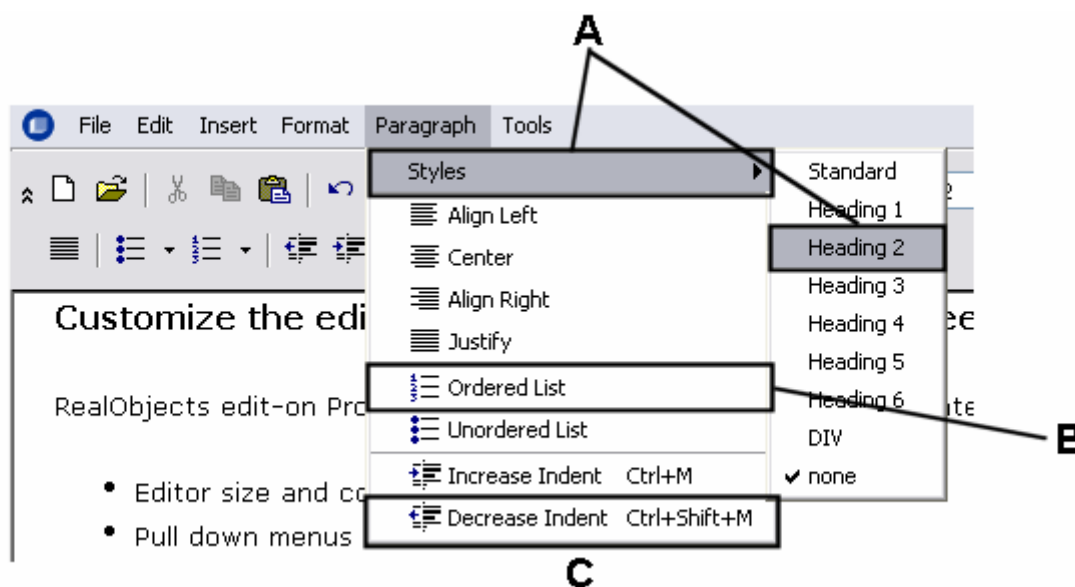
Una opción de menú particular puede tener un aspecto diferente según su definición individual. Una vez que todos los parámetros disponibles hayan sido configurados para una opción de menú, ésta puede constar de las partes siguientes:

Ramificación de una opción de menú en uno o más submenús (selección A)

Icono (según el icono de la barra de herramientas, B)

Descripción de la función de la opción de menú (selecciones A,B,C)

Métodos abreviados para llamar la función directamente mediante una combinación de teclas (selección C)



0.3.3 Menú contextual

La llamada del menú contextual de un elemento XHTML/XML o de una selección de texto en edit-on Pro se hace o bien mediante un clic con el botón secundario o mediante la combinación de teclas estándar (Mayús + F10).

Las diferentes opciones que se encuentran en el menú contextual se refieren a las acciones posibles respectivamente, es decir que pueden ejecutarse para un elemento seleccionado o para una selección de texto en la vista WYSIWYG del Editor. El integrador del sistema puede modificar las diferentes acciones del menú contextual, lo que permite más flexibilidad para organizar el menú contextual.

La estructura del menú contextual corresponde a la de un menú desplegable de la barra de menús del Editor. (véase párrafo "Opciones de menú")

0.3.4 Acciones ejecutables

En la tabla siguiente se encuentran todas las acciones estándar ejecutables de edit-on Pro. Todos los símbolos y denominaciones mencionados pueden definirse tanto para todos los menús como para la barra de herramientas.

Símbolo	Símbolo en XP	Denominación	Función	Etiqueta HTML correspondiente en la vista HTML
		Reducir barra de herramientas	Haga clic en este símbolo para reducir o aumentar la barra de herramientas	n.e.
		Nuevo	Crear un nuevo documento	n.e.
		Abrir	Abrir o cargar un documento/HTML. (esta función le permite también cargar una página Web entera no compuesta de marcos)	n.e.
		Cortar	Cortar el contenido seleccionado	n.e.
		Copiar	Copiar el contenido seleccionado	n.e.
		Pegar	Pegar el contenido del Portapapeles	n.e.
		Pegado especial	Abre el diálogo para pegar contenidos	n.e.
		Insertar texto	Insertar texto	n.e.
		Buscar y reemplazar	Buscar y reemplazar	n.e.
		Deshacer	Deshacer	n.e.
		Rehacer	Rehacer	n.e.
			Definir el formato de un párrafo de texto. Aquí se mostrarán todos los estilos CSS disponibles.	<code><h1>Su texto</h1></code>
			Determinar el tipo de fuente	<code><p> Su texto </p></code>
			Determinar el tamaño de fuente	<code><p> Su texto </p></code>

		Insertar una etiqueta 	Insertar una etiqueta con un atributo "class" definido por usted mismo alrededor del texto seleccionado	<p> Su texto </p>
		Quitar formato	Permite quitar todos los formatos aplicados al texto seleccionado	n.e.
B		Negrita	Negrita	Su texto
<i>I</i>		Cursiva	Cursiva	Su texto
<u>U</u>		Subrayado	Subrayado	Su texto
S		Tachado	Tachado	Su texto
		Colores	Colorear texto	Su texto
		Resaltar texto	Marcar el texto en color	Su texto
Aa		Mayúsculas y minúsculas	Permite abrir el diálogo del uso de mayúsculas y minúsculas	n.e.
		Alineado a la izquierda	Alinear a la izquierda	<p align="left">Su texto</p>
		Centrado	Centrar	<p align="center">Su texto</p>
		Alineado a la derecha	Alinear a la derecha	<p align="right">Su texto</p>
		Alineación justificada	Alineación justificada	<p align="justify">Su texto</p>
x^2		Superíndice	Poner un texto en superíndice	^{Su texto}
x_2		Subíndice	Poner un texto en subíndice	_{Su texto}
		Insertar tabla	Configurar e insertar una tabla	n.e.
		Insertar tabla estándar	Insertar una tabla estándar	n.e.
		Asistente de tablas	Insertar una tabla con el asistente de tablas	n.e.
		Insertar fila	Insertar una fila en una tabla	n.e.
		Insertar columna	Insertar una columna en una tabla	n.e.

		Lista alfabética (mayúscula)	Orden alfabético (mayúscula)	<ol type="A">....
		Lista alfabética (minúscula)	Orden alfabético (minúscula)	<ol type="a">....
		Lista numérica	Orden numérico	<ol type="1">....
		Números romanos (mayúscula)	Numeración en números romanos (en mayúscula)	<ol type="I">....
		Números romanos (minúscula)	Numeración en números romanos (en minúscula)	<ol type="i">....
		Viñetas redondas huecas	Lista (viñetas circulares)	<ul type="circle">....
		Viñetas redondas llenas	Lista (círculo lleno)	<ul type="disc">....
		Viñetas cuadradas	Lista (viñetas cuadradas)	<ul type="square">....
		Propiedades de lista	Abre el diálogo de las propiedades de lista	n.e.
		Insertar fecha y hora	Abre el diálogo para insertar la fecha y/o la hora	n.e.
		Insertar comentario	Insertar comentario	<!-- su comentario -->
		Propiedades de página	Abre el diálogo de las propiedades de página	n.e.
		Estructura de documentos	Abre el diálogo de la estructura de documento	n.e.
		Disminuir sangría	Disminuir sangría	n.e.
		Aumentar sangría	Aumentar sangría	n.e.
		Insertar vínculo	Crear o insertar un hipervínculo (esto le permite insertar un vínculo en la posición actual del cursor o convertir el texto seleccionado actualmente en un vínculo)	http://sudominio/
		Insertar marcador	Insertar marcador	
		Insertar imagen	Insertar imagen	
		Insertar línea horizontal	Insertar una línea horizontal	<hr/>
		Insertar símbolo	Insertar un carácter especial	n.e.
		Insertar etiqueta personalizada	Insertar un "elemento personalizado" en la posición del cursor o alrededor de un contenido seleccionado	n.e.
		Insertar objeto	Insertar un objeto	<object type="application/x-shockwave-flash" data="Su_objeto"> </object>

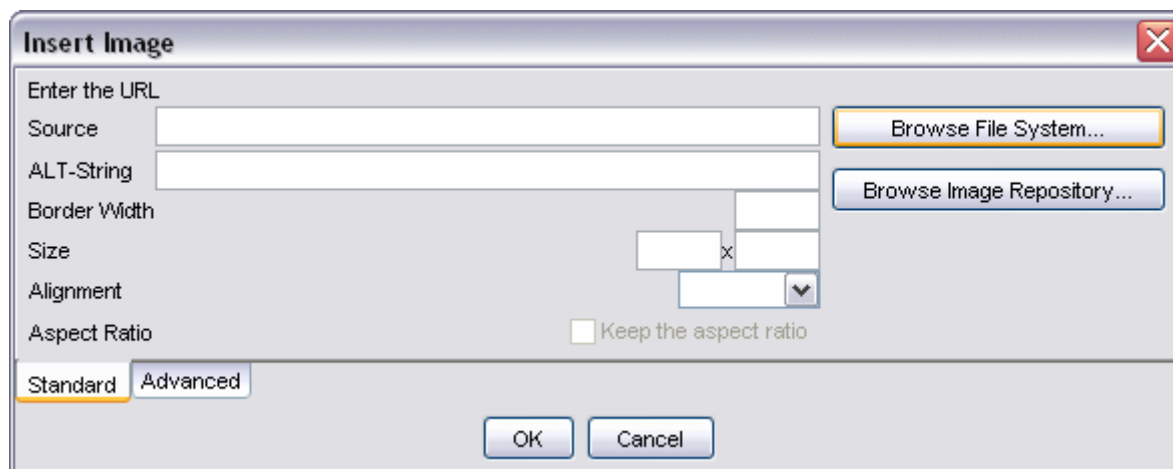
		Corrector ortográfico	Mostrar u ocultar el diálogo del corrector ortográfico	n.e.
		Revisión ortográfica automática	Revisión ortográfica automática durante la entrada	n.e.
		Mostrar todo	Mostrar marca de párrafo. (Aquí se muestran marcas de control y etiquetas XHTML/XML desconocidas)	n.e.
		Mostrar tabla con cuadrícula	Mostrar u ocultar la cuadrícula de la tabla si el ancho del borde no ha sido indicado	n.e.
		Propiedades de estilo	Definir un estilo CSS para todos los elementos XHTML/XML disponibles	n.e.
		Estadística de documentos	Mostrar la estadística de documentos	n.e.
		Modo de ventana	Cambia el Editor al modo autónomo. Aquí se abre una nueva ventana de programa	n.e.
		Ayuda	Ayuda (ayuda en línea directa para edit-on® Pro).	n.e.
		Acerca de	Informaciones sobre el producto, el copyright y la versión, información del sistema y, dado el caso, liberación de puestos de usuarios)	n.e.
			Separador (separa los diferentes grupos de botones).	n.e.

Empleo del diálogo de carga de imágenes

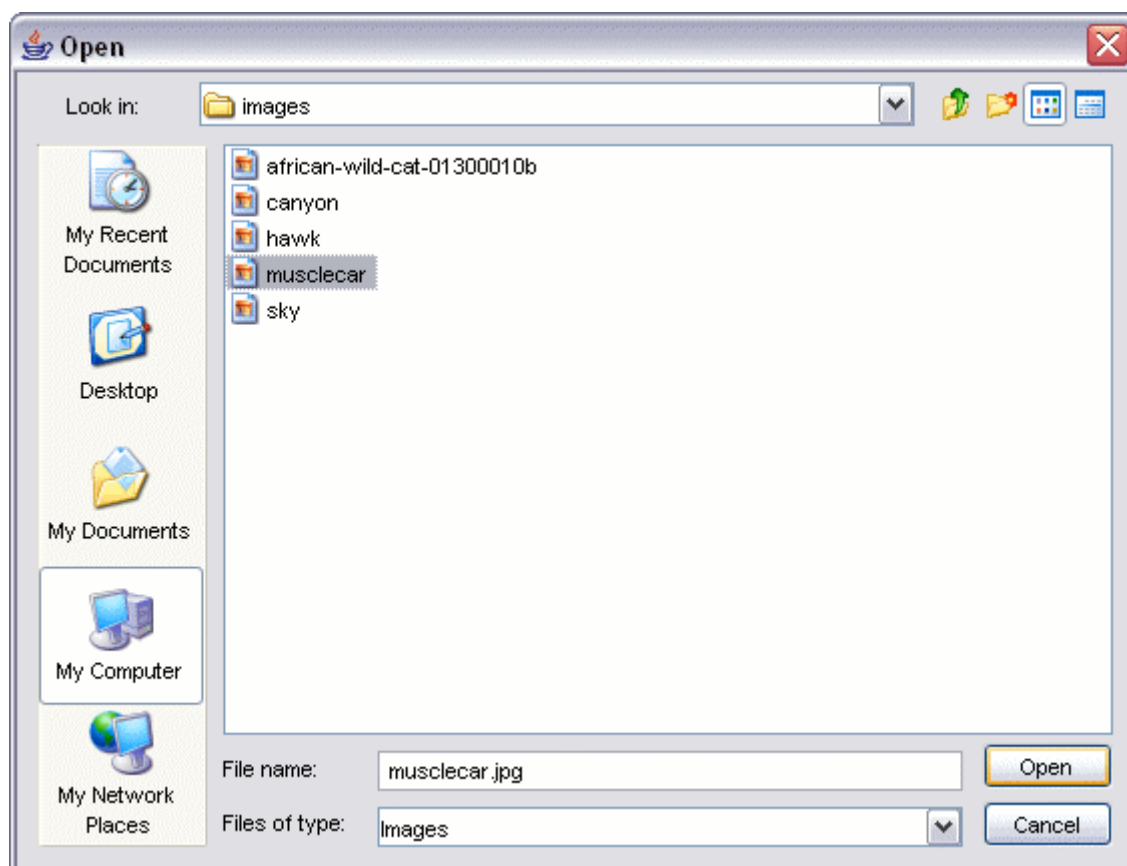
Según la integración específica de edit-on Pro existen diferentes maneras de insertar imágenes en el Editor.

0.4.1 Insertar una imagen a partir del sistema local de archivos

Para cargar una imagen de su disco duro local o de un recurso de red como p.ej. un servidor de archivos, haga clic en "Buscar sistema de archivos" después de abrir el diálogo "Insertar imagen".



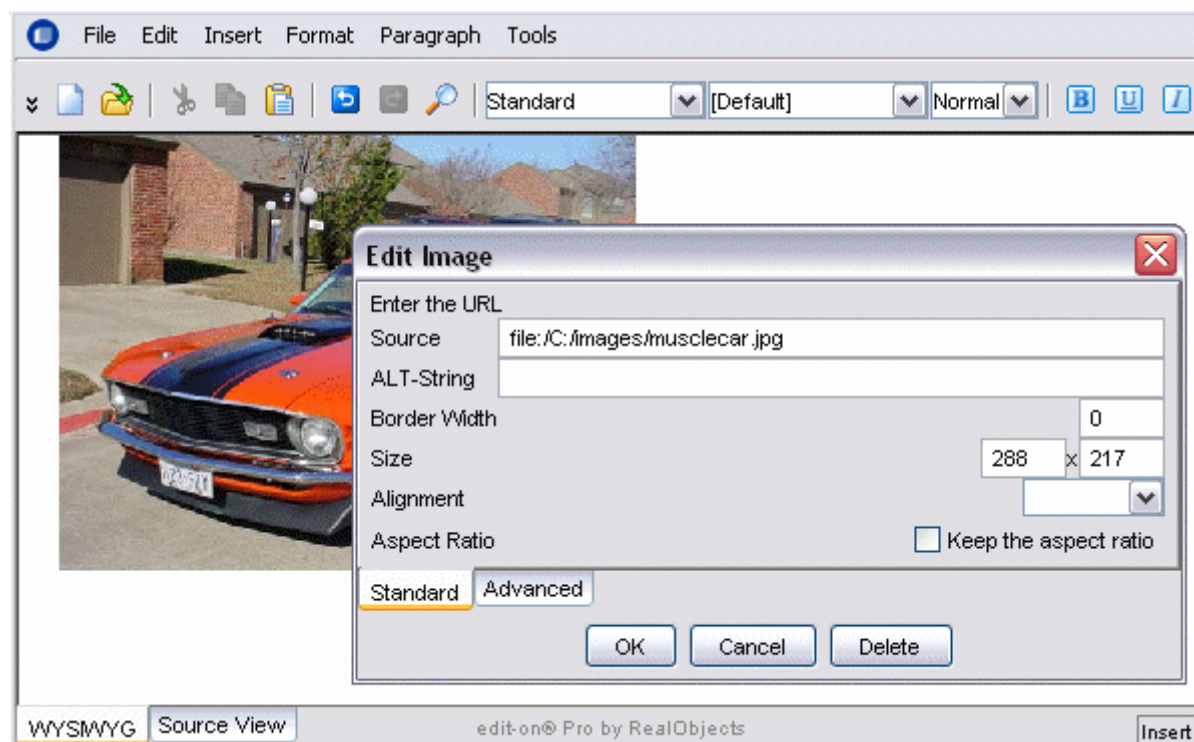
Después se abrirá el diálogo siguiente en el que podrá seleccionar la imagen correspondiente en el sistema de archivos.



Una vez seleccionada la imagen confirme este diálogo. La ruta local de la imagen vuelve a mostrarse en el precedente diálogo "Insertar imagen". Aquí puede también mediante diferentes botones configurar otros parámetros como el tamaño, el ancho del borde etc. y finalmente insertar la imagen en edit-on Pro.

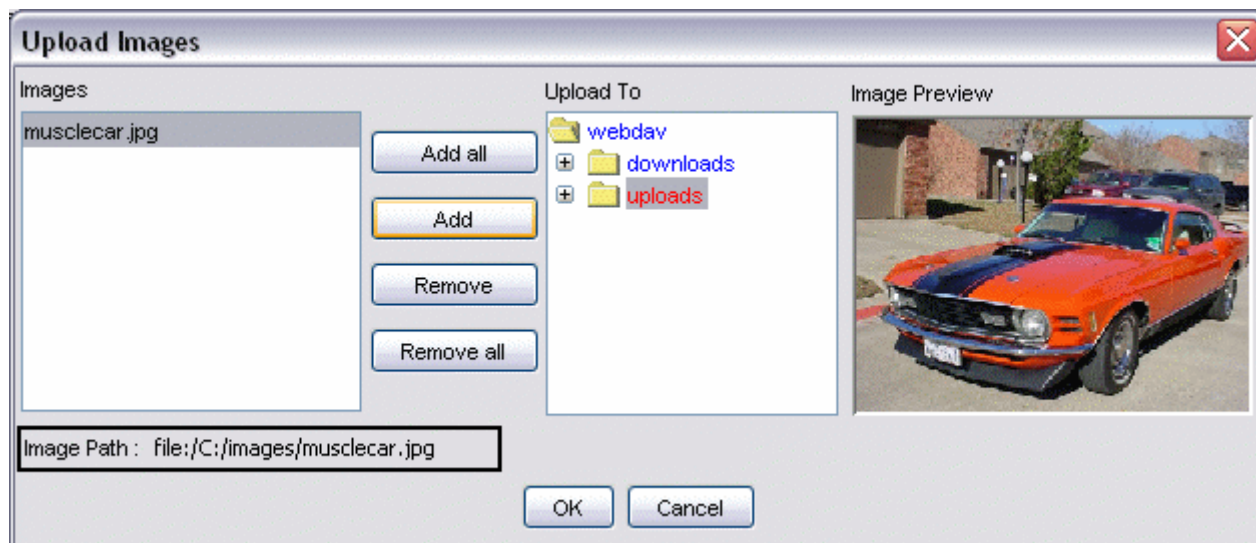
Después de insertar la imagen puede editarla con el diálogo "Editar imagen". En la figura de abajo podrá ver este diálogo. Aquí la imagen ya insertada puede ser editada.

En la zona "Fuente" se ve la ruta local de la imagen en forma de URL. Para guardar imágenes de su disco duro local en el documento final, deberá cargar, si es posible, todas las imágenes en un directorio del servidor webDAV (véase sección "Cargar nuevas imágenes en un directorio del servidor webDAV").



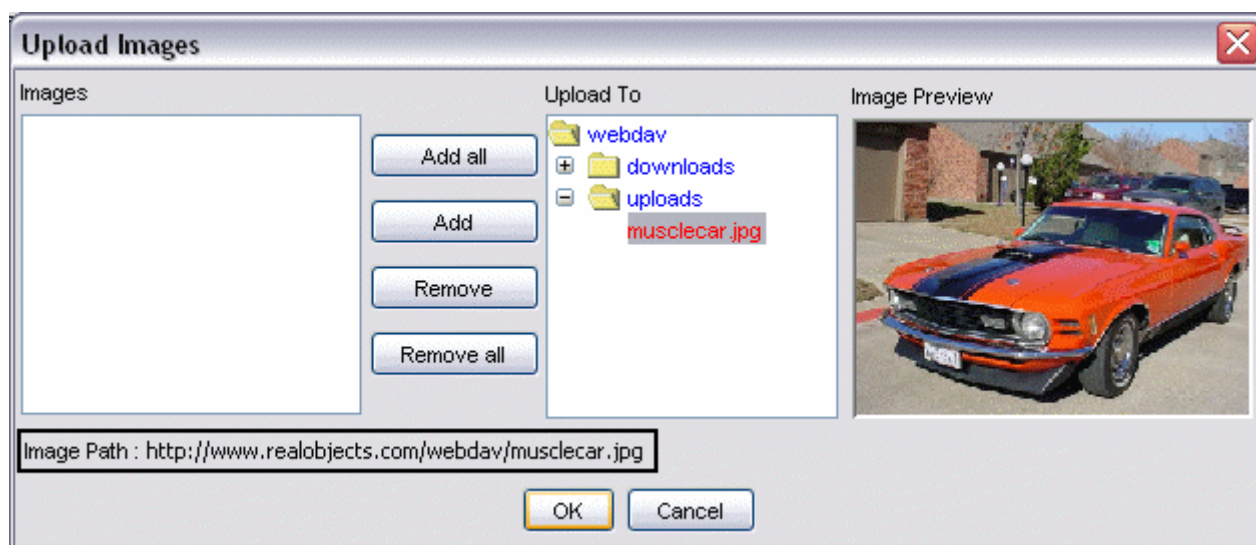
0.4.2 Cargar nuevas imágenes en un directorio del servidor webDAV

Si quiere cargar imágenes en un directorio existente del servidor webDAV, abra el diálogo "Cargar imágenes" p.ej. mediante la barra de herramientas o la opción de menú correspondiente. El icono estándar para la representación ilustrada de esta operación es un icono tipo "Guardar" en forma de disquete. A continuación se ve una figura del diálogo "Cargar imágenes". La columna "Imágenes" contiene todas las imágenes incluidas en el documento que se está editando actualmente.



Haciendo doble clic en el nombre de la imagen o un clic en "Agregar" o "Agregar todo" puede asignar la imagen a su fichero de destino en el servidor webDAV. El árbol de directorios del servidor puede examinarse como un sistema de archivos ordinario.

Debajo de los botones se ve otra vez la dirección de origen de la imagen que acaba de seleccionar (imagen del sistema local de archivos).



Si se ha subordinado la imagen a un archivo de destino, la nueva dirección de destino de la imagen aparece en el servidor webDAV debajo de los botones de función del diálogo.

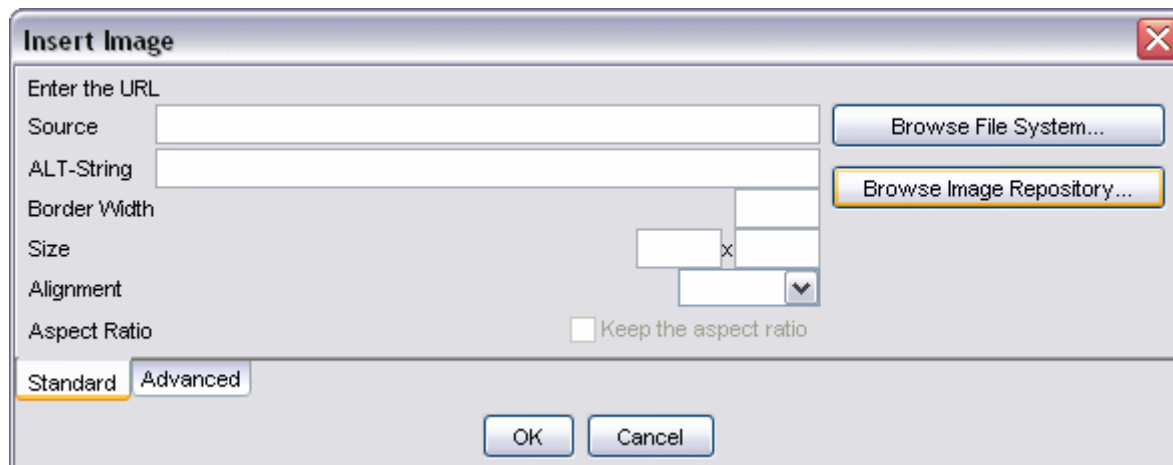
Se trata de una URL de Web ordinaria, una dirección HTTP hacia la imagen que se está cargando.

Aquí también es posible cambiar de nombre a una imagen haciendo clic en el nombre del fichero y editarlo a su gusto.

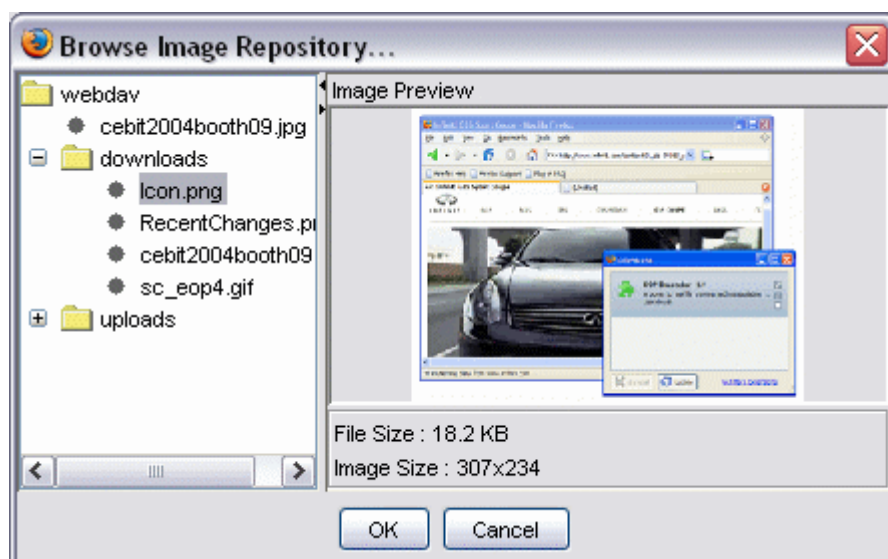
Si confirma este diálogo la imagen se cargará en el servidor webDAV. Un diálogo de confirmación señalando un mensaje correspondiente se abrirá.

0.4.3 Insertar una imagen a partir de un directorio del servidor webDAV

Para cargar una imagen a partir de un directorio existente del servidor webDAV, haga clic en "Examinar base de datos de imágenes" después de abrir el diálogo "Insertar imagen".



Aquí se abrirá un diálogo que le permite examinar todas las imágenes que se encuentran en el servidor webDAV. Una vista previa de la imagen se mostrará si selecciona el nombre de la imagen en la parte lateral del diálogo. Debajo de la vista previa encontrará más información, como el tamaño y el escalado.

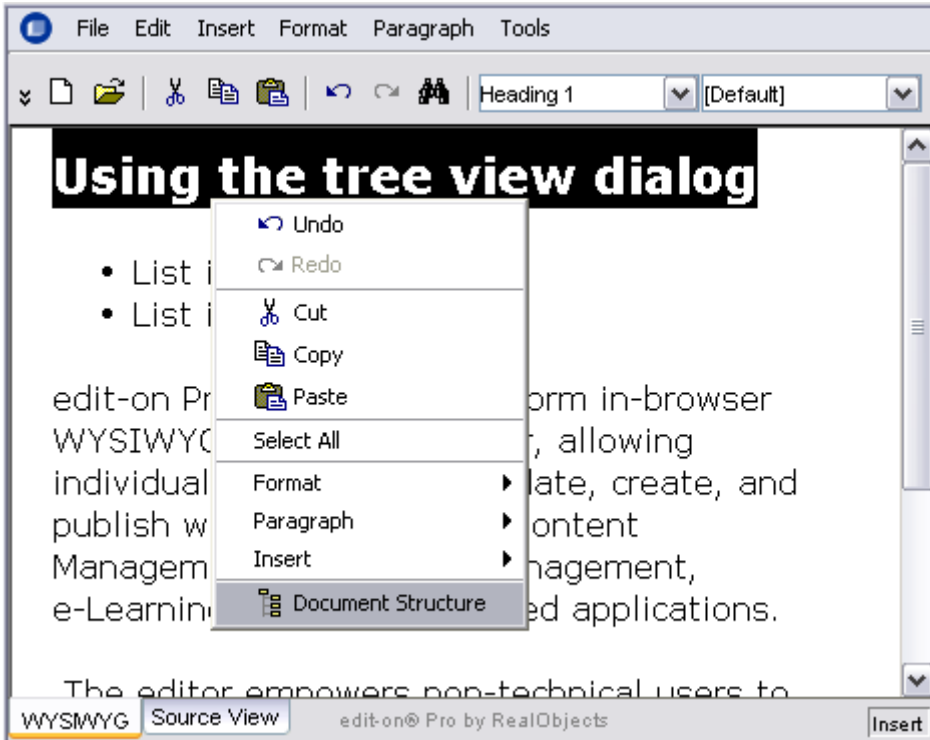


Si confirma el diálogo finalmente, la ruta local de la imagen (URL) se mostrará otra vez en la posición correspondiente del diálogo "Insertar imagen". Ahora puede mediante diferentes botones configurar diferentes parámetros como el tamaño, el ancho del borde etc. y finalmente insertar la imagen en edit-on Pro.

Empleo del diálogo "Estructura de documentos"

El empleo de este diálogo sólo se recomienda a usuarios expertos en XHTML/XML.

Haciendo clic con el botón secundario en la posición actual del cursor o en un párrafo del texto seleccionado, se puede abrir el diálogo "Estructura de documentos" por medio del menú contextual, si una entrada tal ha sido prevista en el menú contextual por el integrador del sistema. Además el diálogo puede también abrirse p.ej. mediante la barra de menús o un icono correspondiente de la barra de herramientas.

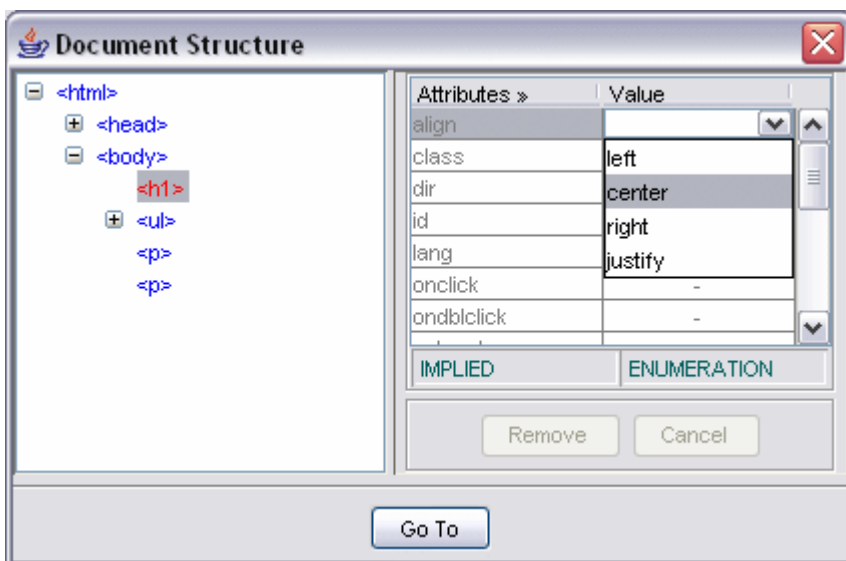


En la figura siguiente puede ver el diálogo "Estructura de documentos". Al lado izquierdo (escrito en azul) puede ver la estructura del documento XHTML que se está editando actualmente. Haciendo clic en los símbolos Más o Menos se despliegan otros elementos subordinados a un elemento XHTML. Puede imaginárselo como la estructura de árbol de un sistema normal de archivos.

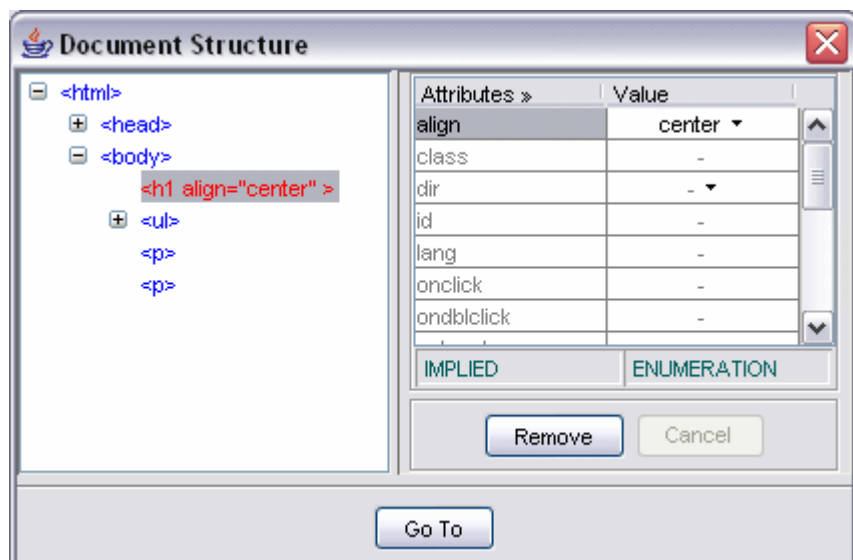
El elemento visualizado en gris de la representación, en este caso "<h1>", indica donde se ha posicionado el cursor en último lugar en la vista WYSIWYG de su documento.

Al lado derecho del diálogo se encuentra una vista general de todos los valores de atributo disponibles para el elemento actual. Estos podrán definirse aquí. En este ejemplo, el atributo "align" del elemento "<h1>" se define como "center" para centrar el título en el documento.

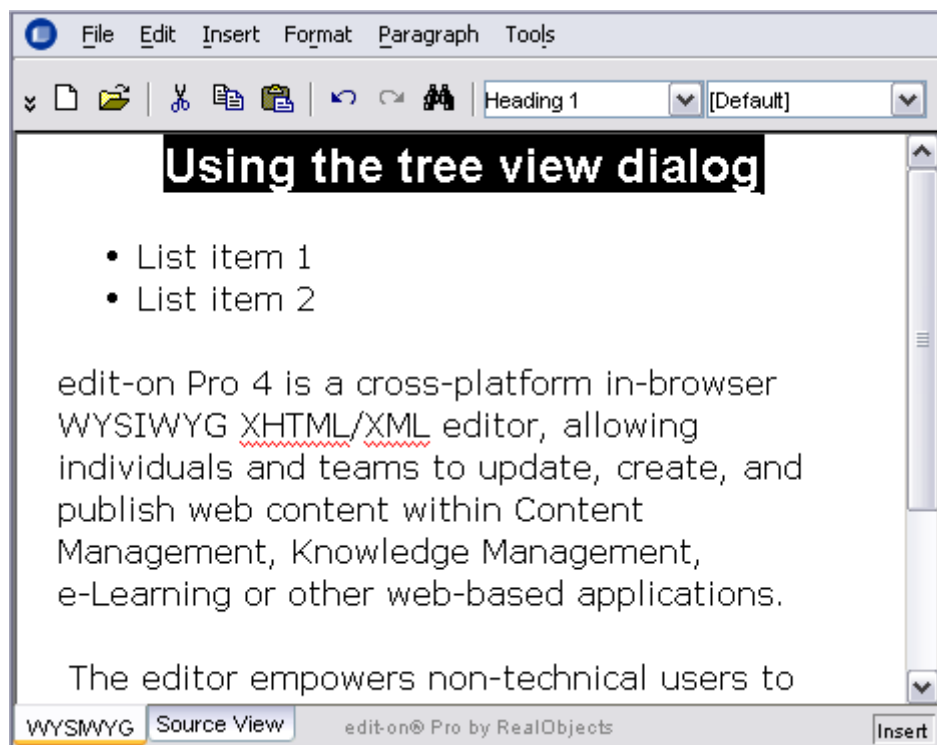
Debajo de esta lista en forma de tabla se encuentran notas que le indican si un valor de atributo debe ser establecido obligatoriamente (Required) o si es optativo (Implied) y de qué tipo de datos debe constar este valor (en este caso: Enumeration).



Una vez establecido el valor de atributo con éxito, la estructura modificada del elemento "<h1>" se muestra en la estructura de documentos. Para quitar un atributo ya establecido, sírvase del botón 'Eliminar' al lado derecho del diálogo.



Una vez efectuadas todas las modificaciones en la estructura de documentos, confirme el diálogo. El cursor volverá a posicionarse entonces en el elemento editado en último lugar dentro del diálogo "Estructura de documentos" en la vista WYSIWYG. Según nuestro ejemplo el título del diálogo ha sido centrado ahora.



Teclas de método abreviado

Ctrl + Mayús + R	Actualizar
Ctrl + Flecha izquierda	Moverse una palabra hacia la izquierda
Ctrl + Flecha derecha	Moverse una palabra hacia la derecha
Ctrl + INICIO	Moverse al principio del documento
Ctrl + FIN	Moverse al final del documento
Ctrl + Mayús + Barra espaciadora	Insertar un espacio ()

Ctrl + Menos	Insertar un gui3n (­)
Ctrl + Alt + I	Abrir el di3logo 'Acerca de'
Ctrl + May3s + S	Seleccionar el cuadro de lista desplegable "Formato de p3rrafo"
Ctrl + May3s + P	Seleccionar el cuadro de lista desplegable "Formato de tama3o de fuente"
Ctrl + May3s + F	Seleccionar el cuadro de lista desplegable "Formato de tipo de fuente"
Ctrl + N	Crear un nuevo documento
Ctrl + O	Abrir un documento
Ctrl + X	Cortar y guardar en el Portapapeles
Ctrl + C	Copiar en el Portapapeles
Ctrl + P	Pegar el contenido del Portapapeles
May3s + Insert	Pegar el contenido del Portapapeles
Ctrl + Z	Deshacer
Ctrl + Y	Rehacer
Ctrl + H	Buscar y reemplazar
Ctrl + B	Poner el texto seleccionado en negrita
Ctrl + I	Poner el texto seleccionado en cursiva
Ctrl + U	Subrayar el texto seleccionado
Ctrl + =	Poner un texto en sub3ndice
Ctrl + May3s + =	Poner un texto en super3ndice
Ctrl + L	Alinear el contenido a la izquierda
Ctrl + E	Centrar el contenido
Ctrl + R	Alinear el contenido a la derecha
Ctrl + J	Alinear el contenido justificado
Ctrl + M	Aumentar sangr3a
Ctrl + May3s + M	Disminuir sangr3a
Ctrl + K	Insertar hiperv3nculo
Ctrl + May3s + 8	Activar el modo P para la visualizaci3n de tabuladores, espacios etc. en la vista WYSIWYG
Ctrl + Barra espaciadora	Quitar el formato de un texto previamente seleccionado
May3s + F10	Abrir el men3 contextual
Ctrl + A	Seleccionar todo