

Vorbemerkung zu Standard Funktionen

Generell beziehen sich alle im Nachfolgenden genannten Funktionen, Eigenschaften, Beschreibungen und Icons auf vordefinierte Standard Aktionen und Funktionen, wie sie vom Hersteller, RealObjects, an Ihre Firma ausgeliefert wurden.

Ihr Systemintegrator bzw. Administrator hat die Möglichkeit alle Menüpunkte, Toolbarpunkte, Beschreibungen, Icons und sogar das komplette Erscheinungsbild des Editors benutzerdefiniert zu verändern. D.h. es kann keine Garantie für die Richtigkeit bzw. das Zutreffen der hier aufgeführten Punkte übernommen werden, da diese von der jeweiligen lokalen Integration abhängig sind.

Falls Sie Fragen oder Änderungswünsche bzgl. der Benutzeroberfläche des Editor haben, wenden Sie sich an den Administrator oder Integrator Ihrer Firma.

Allgemeine Beschreibung des Editors

edit-on Pro bietet die Vorteile eines Standard-Textverarbeitungsprogramms zur komfortablen Umsetzung von Textinhalten in Webinhalte ohne spezielle Kenntnisse von XHTML/XML. In der nachfolgenden Abbildung von edit-on Pro finden Sie im Editor markierte Bereiche, die später noch weiter erklärt werden.

Die Menüleiste

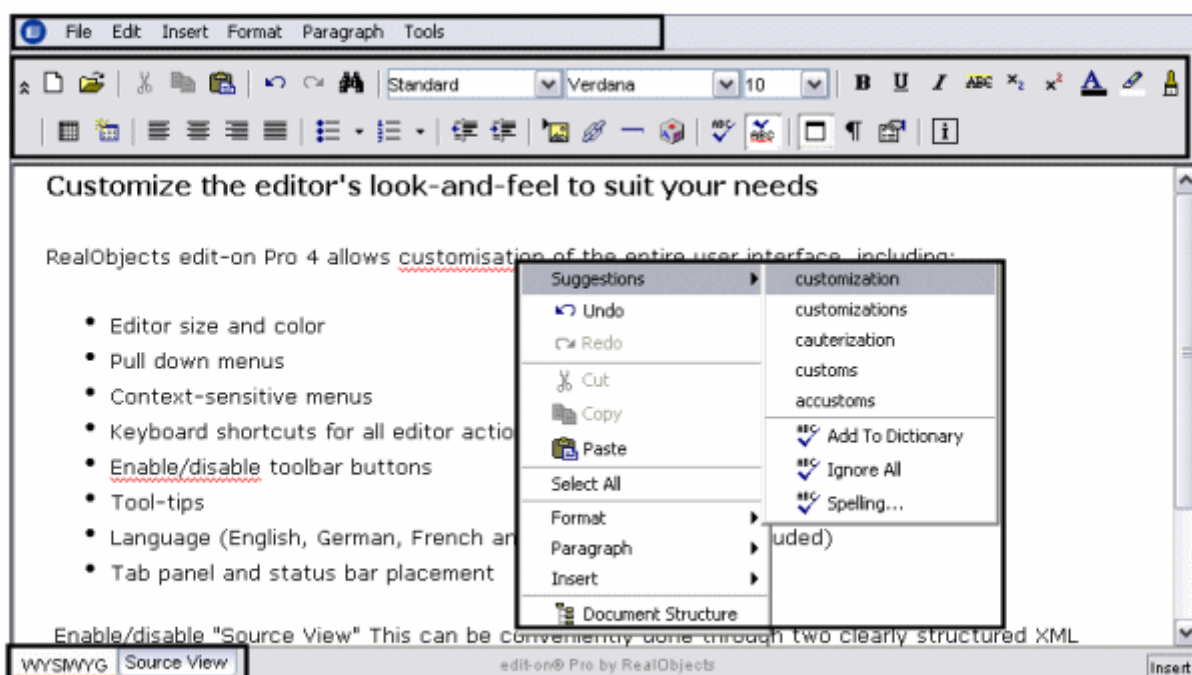
Die Toolbar

Das Kontextmenü

WYSIWYG / Quelltext Registerkarten

Menubar

Toolbar



WYSIWYG / Source view tabs

Context menu

0.2.1 Arbeiten mit edit-on Pro

Um mit edit-on Pro Texte zu verfassen, arbeiten Sie gewöhnlich in der WYSIWYG-Ansicht des Editors. In dieser Ansicht kann man durch die Nutzung von verschiedenen Features wie z.B. der Echtzeit-Rechtschreibprüfung arbeiten wie in gängigen Textverarbeitungsprogrammen.

0.2.2 WYSIWYG / Quelltext Registerkarten

Schalten Sie zwischen der WYSIWYG / Quelltext Ansicht (siehe Abbildung) um, indem Sie das entsprechende Symbol auswählen. Innerhalb der "HTML Quelltext Ansicht" können Sie den Text auch bearbeiten, indem Sie XHTML Tags verwenden.

Standard Funktionen des Editors

0.3.1 Menüleiste

Die Standard Menüleiste besteht, soweit sie nicht vom Integrator / Administrator geändert wurde, aus mehreren Hauptmenüs mit den entsprechenden untergeordneten Menüpunkten. Die einzelnen Menüs können auch ineinander verschachtelt sein.

0.3.2 Menüpunkte

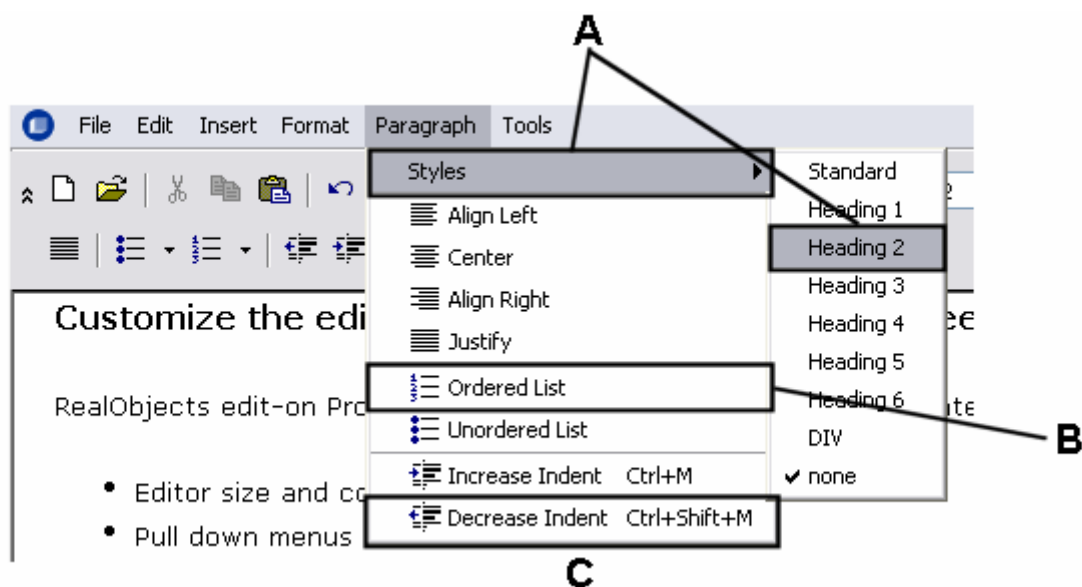
Ein einzelner Menüpunkt kann je nach seiner individuellen Definition unterschiedlich aussehen. Wenn alle verfügbaren Einstellungen für einen Menüpunkt getroffen wurden, so kann dieser aus folgenden Teilen bestehen:

Verzweigung des Menüpunktes in ein oder mehrere Untermenüs (Markierung A)

Icon (entsprechend dem Toolbaricon, B)

Beschreibung der Funktion des Menüpunktes (Markierungen A,B,C)

Tastaturkürzel zum Aufruf der Funktion direkt über eine Tastenkombination (Markierung C)



0.3.3 Kontext Menü

Einen Aufruf des Kontext Menüs zu einem XHTML/XML Element oder einer Textmarkierung in edit-on Pro können Sie entweder mittels Rechts-Klick der Maus oder dem Standard-Tastenkürzel (Umschalt + F10) erreichen.

Die im Kontextmenü befindlichen Menüpunkte beziehen sich jeweils auf die momentan möglichen Aktionen, die Sie zu einem markierten Element oder einer Textmarkierung in der WYSIWYG Ansicht des Editors ausführen können. Die einzelnen Aktionen im Kontextmenü können vom Integrator geändert werden, so dass mehr Flexibilität in der Gestaltung des Kontext Menüs zur Verfügung steht.









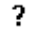




0.3.4 Ausführbare Aktionen

In der folgenden Tabelle finden Sie alle ausführbaren Standard Aktionen von edit-on Pro. Alle genannten Symbole und Bezeichnungen können sowohl für alle Menüs als auch für die Toolbar definiert werden.

Symbol	XP Symbol	Bezeichnung	Funktion	Entsprechendes HTML tag in der HTML Ansicht
		Toolbar verkleinern	Klicken Sie auf dieses Symbol, um die Toolbar zu verkleinern/vergrößern	n.a.
		Neu	Ein neues Dokument erstellen	n.a.
		Öffnen	Ein Dokument/HTML öffnen/laden. (mit dieser Funktion können Sie auch eine ganze Website laden, die nicht aus Frames besteht)	n.a.
		Ausschneiden	Markierten Inhalt ausschneiden	n.a.
		Kopieren	Markierten Inhalt kopieren	n.a.
		Einfügen	Den Inhalt der Zwischenablage einfügen	n.a.
		Inhalte einfügen	Öffnet den Dialog zum Einfügen von Inhalten.	n.a.
		Text einfügen	Text einfügen	n.a.
		Suchen und Ersetzen	Suchen und Ersetzen	n.a.
		Rückgängig	Rückgängig	n.a.
		Wiederholen	Wiederholen	n.a.
			Die Formatierung eines Textabschnitts bestimmen. An dieser Stelle werden Ihnen alle verfügbaren CSS Styles angezeigt.	<code><h1>Ihr Text</h1></code>
			Die Schriftart bestimmen	<code><p> Ihr Text </p></code>
			Die Schriftgröße bestimmen	<code><p> Ihr Text </p></code>

		Span einfügen	Einen Span-Tag mit einem selbstdefinierten "class" Attribut um den selektierten Text einfügen	<code><p> Ihr Text </p></code>
		Formatierung entfernen	Entfernt alle Formatierungen, die auf den selektierten Text angewandt wurden	n.a.
B		Fett	Fett	<code>Ihr Text</code>
<i>I</i>		Kursiv	Kursiv	<code>Ihr Text</code>
<u>U</u>		Unterstrichen	Unterstrichen	<code>Ihr Text</code>
S		Durchgestrichen	Durchgestrichen	<code>Ihr Text</code>
		Farben	Text einfärben	<code>Ihr Text</code>
		Text hervorheben	Text farbig markieren	<code>Ihr Text</code>
Aa		Groß-/ Kleinschreibung	Groß-/Kleinschreibung Dialog öffnen	n.a.
		Linksbündig	Links ausrichten	<code><p align="left">Ihr Text</p></code>
		Zentriert	Zentrieren	<code><p align="center">Ihr Text</p></code>
		Rechtsbündig	Rechts ausrichten	<code><p align="right">Ihr Text</p></code>
		Blocksatz	Blocksatz	<code><p align="justify">Ihr Text</p></code>
x^2		Hochgestellt	Text hochstellen	<code><sup>Ihr Text</sup></code>
x_2		Tiefgestellt	Text tiefstellen	<code><sub>Ihr Text</sub></code>
		Tabelle einfügen	Eine Tabelle einrichten und einfügen	n.a.
		Standard Tabelle einfügen	Eine Standard-Tabelle einfügen	n.a.
		Tabellenassistent	Eine Tabelle mit Hilfe des Tabellenassistenten einfügen	n.a.
		Zeile einfügen	Eine Zeile in eine Tabelle einfügen	n.a.
		Spalte einfügen	Eine Spalte in eine Tabelle einfügen	n.a.

		Alphabetisch (groß)	Alphabetische Aufzählung (groß)	<ol type="A">....
		Alphabetisch (klein)	Alphabetische Aufzählung (klein)	<ol type="a">....
		Numerisch	Numerische Aufzählung	<ol type="1">....
		Römisch (groß)	Römische Aufzählung (groß)	<ol type="I">....
		Römisch (klein)	Römische Aufzählung (klein)	<ol type="i">....
		Kreis	Liste (Kreis)	<ul type="circle">....
		Gefüllter Kreis	Liste (gefüllter Kreis)	<ul type="disc">....
		Quadrat	Liste (Quadrat)	<ul type="square">....
		Listeneigenschaften	Öffnet den Listeneigenschaftendialog	n.a.
		Datum und Uhrzeit einfügen	Öffnet den Dialog zum Einfügen der Uhrzeit und/oder des Datums	n.a.
		Kommentar einfügen	Kommentar einfügen	<!-- Ihr Kommentar -->
		Seiteneigenschaften	Offnet den Seiteneigenschaftendialog	n.a.
		Dokumentenstruktur	Öffnet den Dokumentenstrukturdialog	n.a.
		Einzug verringern	Einzug verringern	n.a.
		Einzug vergrößern	Einzug vergrößern	n.a.
		Link einfügen	Hyperlink erstellen/einfügen (Dies ermöglicht es Ihnen einen Link an der jetzigen Cursorposition einzufügen oder den momentan markierten Text in einen Link zu konvertieren)	http://domain
		Textmarke einfügen	Textmarke einfügen	
		Bild einfügen	Bild einfügen	
		Horizontale Linie einfügen	Eine horizontale Linie einfügen	<hr/>
		Zeichen einfügen	Ein Sonderzeichen einfügen	n.a.
		Custom Tag einfügen	Ein "Custom Element" an der Cursorposition oder um selektierten Inhalt einfügen	n.a.
		Objekt einfügen	Ein Objekt einfügen	<object type="application/x-shockwave-flash" data="Objekt"> </object>
		Rechtschreibprüfung	Dialog zur Rechtschreibprüfung ein-/ausblenden	n.a.
		Automatische Rechtschreibprüfung	Automatische Rechtschreibprüfung während der Eingabe	n.a.
		Alles anzeigen	Absatzzeichen anzeigen. (Kontrollzeichen und unbekannte XHTML/XML Tags und werden angezeigt)	n.a.

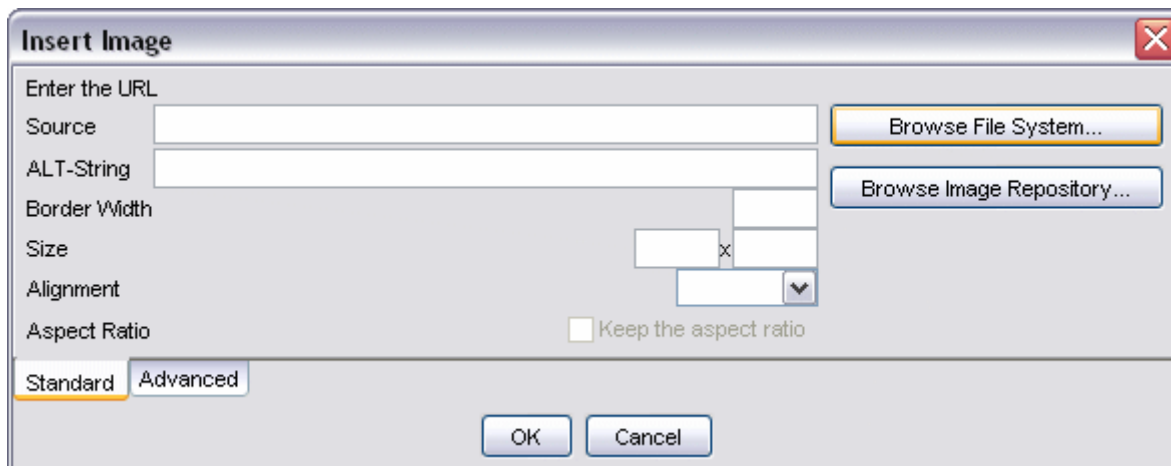
		Ein-/Ausblenden des Tabellengitters	Ein-/Ausblenden des Tabellengitters, wenn keine Rahmenbreite angegeben ist	n.a.
		Stileigenschaften	CSS Stile für alle verfügbaren XHTML/XML Elemente definieren	n.a.
		Dokumentenstatistik	Dokumentenstatistik anzeigen	n.a.
		Fenstermodus	Editor in den Stand-Alone Modus schalten. Ein neues Programmfenster wird geöffnet	n.a.
		Hilfe	Hilfe (Online Hilfe für edit-on® Pro).	n.a.
		Info	Informationen über das Produkt, das Copyright und die Version, Systeminformationen und ggf. Freischaltung von User Seats)	n.a.
			Separator (trennt die verschiedenen Button-Gruppen).	n.a.

Benutzung des Bilder Upload Dialoges

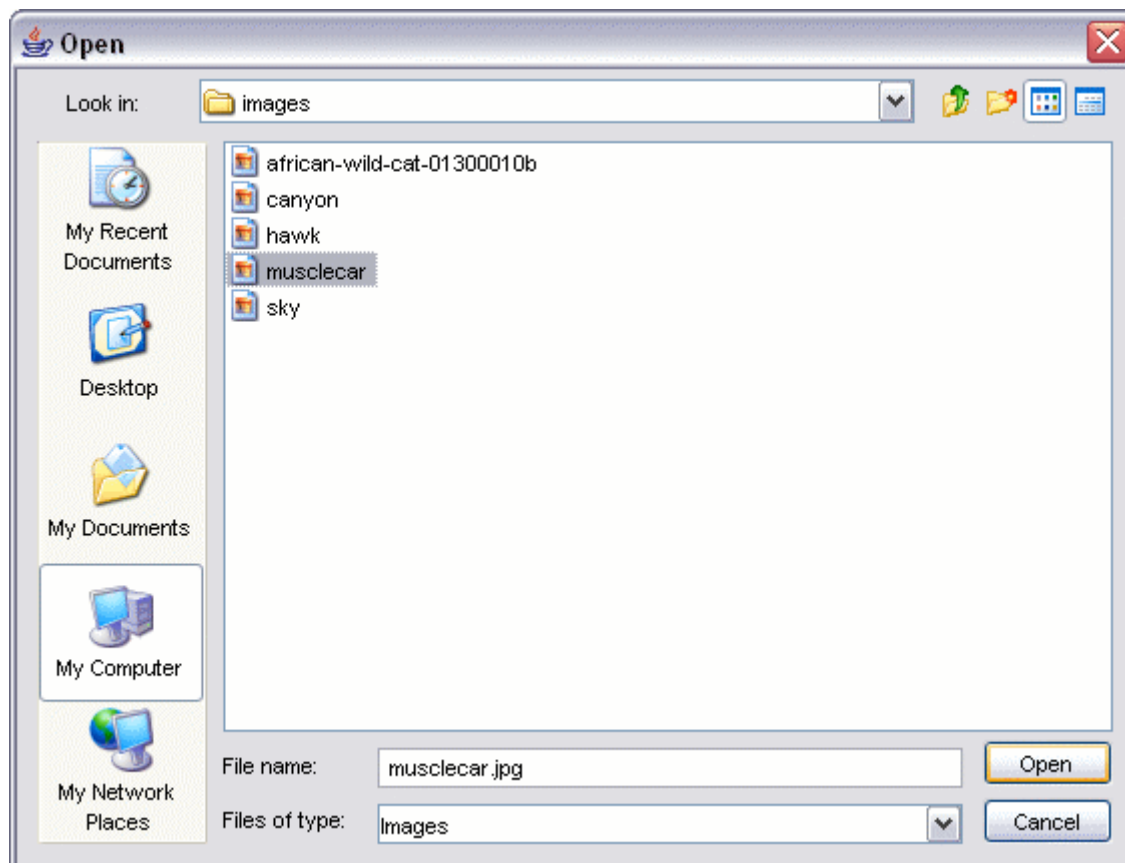
Je nach der spezifischen Integration von edit-on Pro ist es auf verschiedene Weise möglich Bilder in den Editor einzufügen.

0.4.1 Einfügen eines Bildes aus dem lokalen Dateisystem

Um ein Bild von Ihrer lokalen Festplatte oder einer Netzwerkressource wie z.B. einem Fileserver zu laden, klicken Sie nach dem Öffnen des "Bild einfügen"-Dialoges auf "Dateisystem durchsuchen".



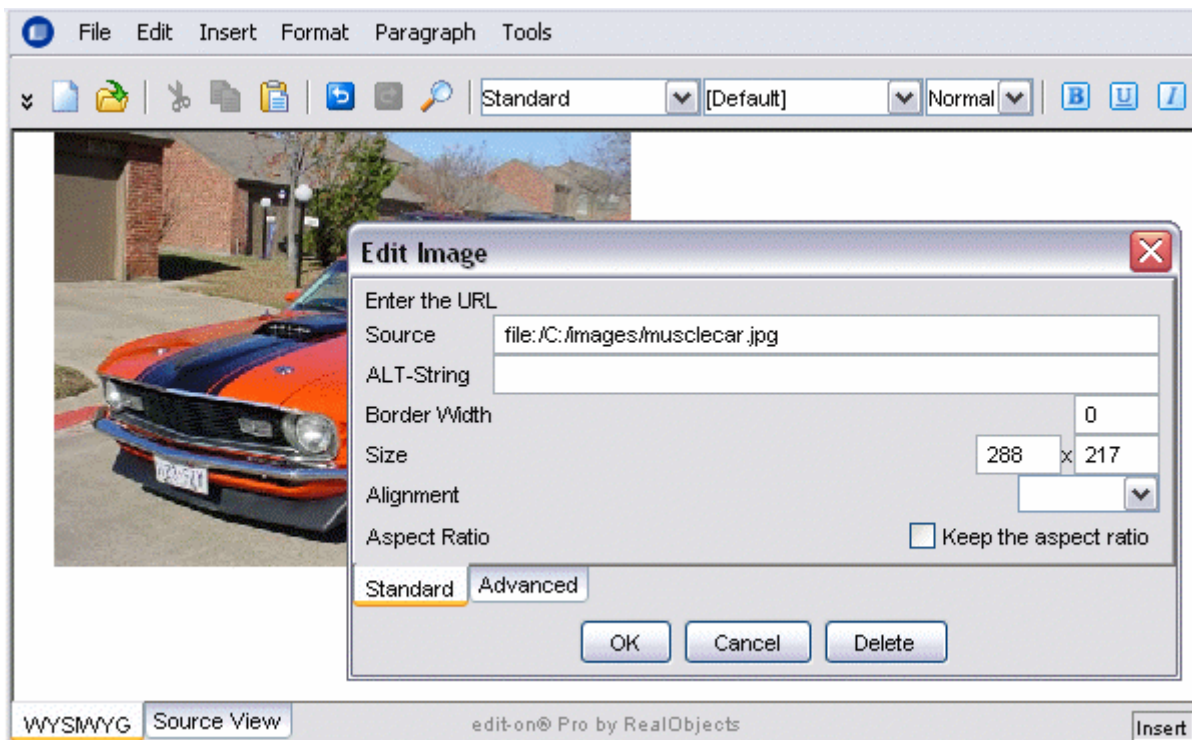
Im Anschluss öffnet sich der nachfolgende Dialog, in dem Sie das entsprechende Bild im Dateisystem auswählen können.



Wenn Sie das Bild ausgewählt und markiert haben, bestätigen Sie diesen Dialog. Im Anschluss daran wird die lokale Adresse des Bildes noch einmal im vorangehenden "Bild einfügen"-Dialog angezeigt. An dieser Stelle können Sie noch verschiedene Einstellungen wie Größe, Rahmenbreite etc. durch die Schaltflächen bestimmen und das Bild letztendlich in edit-on Pro einfügen.

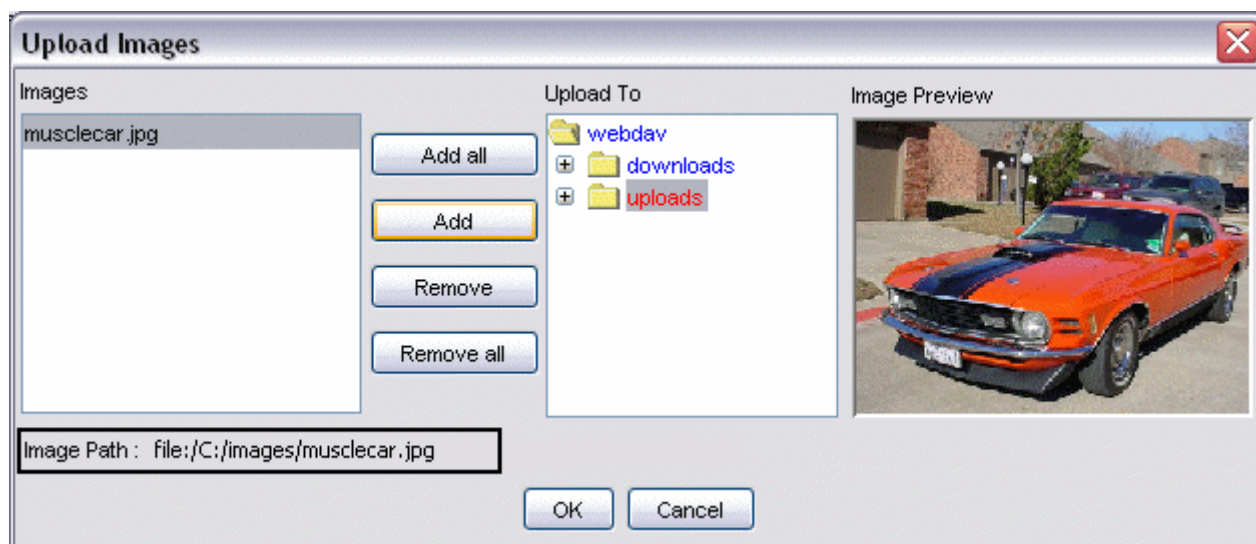
Nachdem Sie das Bild eingefügt haben, können Sie dieses auch noch weiter über den "Bild bearbeiten"-Dialog editieren. In der unten stehenden Abbildung sehen Sie diesen Dialog. Hier kann das bereits eingefügte Bild weiter bearbeitet werden.

Im Feld "Quelle" sehen Sie die lokale Adresse des Bildes als Datei URL dargestellt. Um Bilder von Ihrer lokalen Festplatte auch im späteren Dokument zu speichern, sollten Sie alle Bilder, wenn möglich, in ein webDAV Serververzeichnis hochladen (siehe Punkt "Upload von neuen Bildern in ein webDAV Serververzeichnis").



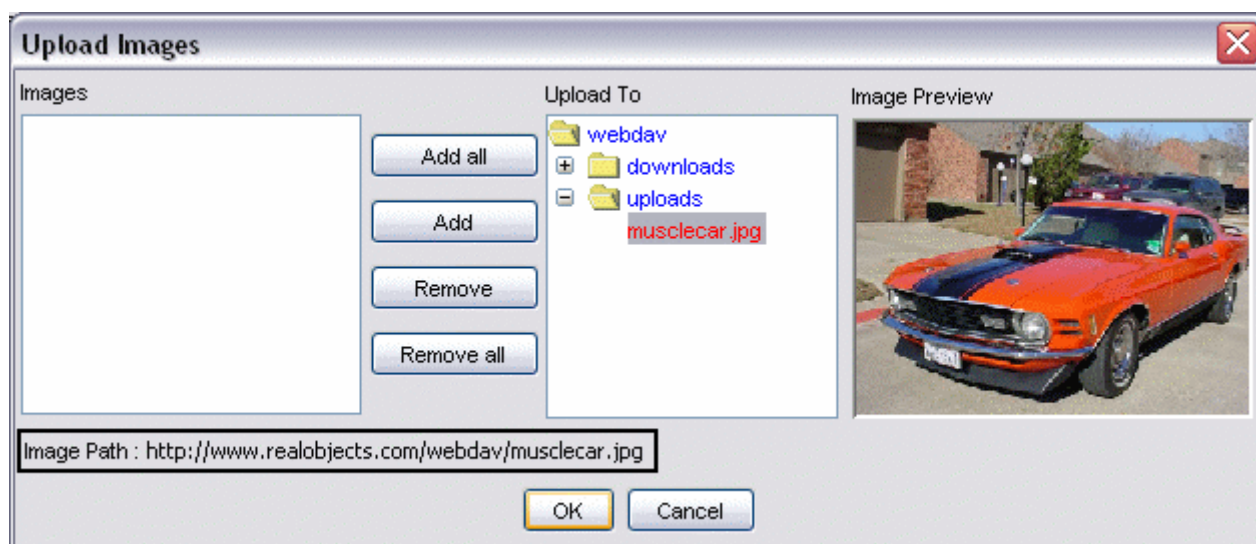
0.4.2 Upload von neuen Bildern in ein webDAV Serververzeichnis

Wenn Sie Bilder in ein bestehendes webDAV Server Verzeichnis hochladen möchten, öffnen Sie den "Bilder Upload"-Dialog beispielsweise über die Toolbar oder einen Menüpunkt. Das Standard Icon zur verbildlichten Darstellung dieser Aktion ist ein normales "Speichern" Icon in Form einer Diskette. Nachfolgend finden Sie eine Abbildung des "Bilder Upload"-Dialoges. In der Spalte "Bilder" sind alle Bilder, die Ihr derzeit bearbeitetes Dokument beinhaltet.



Durch Doppelklick auf den Namen des Bildes oder einen Klick auf "Hinzufügen" bzw. "Alle hinzufügen" können Sie das Bild seinem Zielordner auf dem webDAV Server zuweisen. Den Verzeichnisbaum auf dem Server können Sie wie ein gewohntes Dateisystem durchsuchen.

Unterhalb der Schaltflächen sehen Sie nocheinmal die Quelladresse des Bildes, das Sie gerade markiert haben (Bild aus lokalem Dateisystem).



Wenn Sie das Bild einem Zielordner untergeordnet haben, erscheint die neue Zieladresse des Bildes auf dem webDAV Server unter den Funktionsflächen des Dialoges.

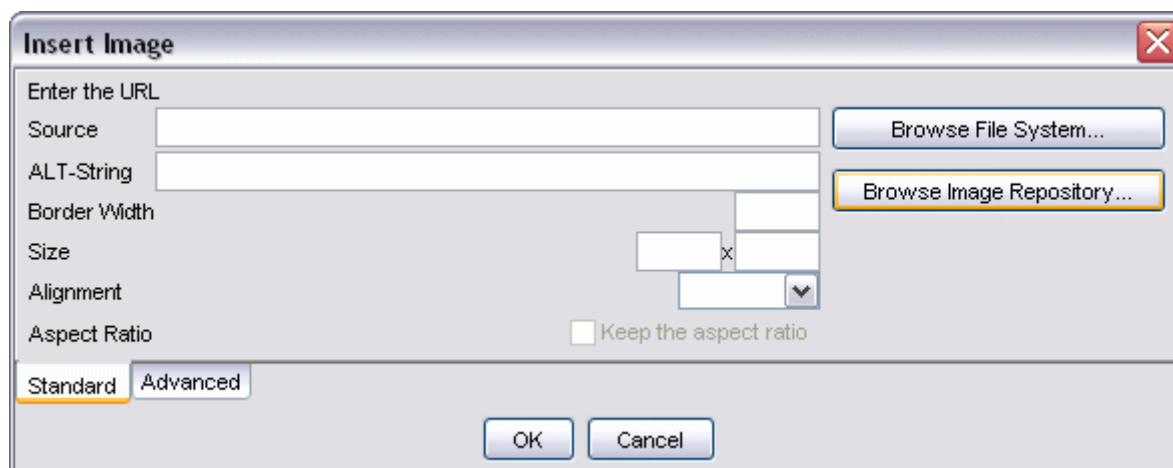
Es handelt sich nun um eine normale Web-URL, eine HTTP Adresse zu dem Bild, das Sie gerade hochladen.

An dieser Stelle ist es auch möglich ein Bild umzubenennen, indem Sie einfach auf den Namen der Datei klicken und diesen nach Ihren Wünschen editieren.

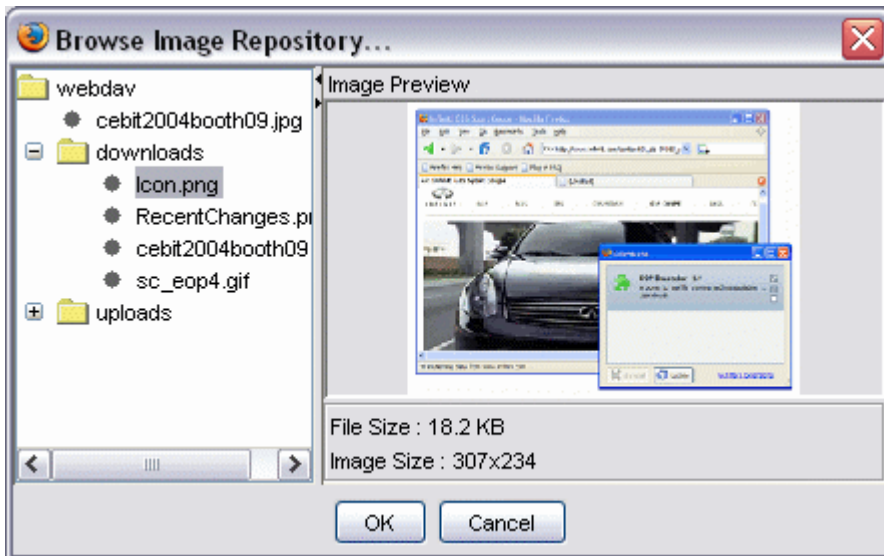
Wenn Sie den Dialog bestätigen, wird das Bild auf den webDAV Server geladen. Ein Bestätigungsdialog mit einer entsprechenden Meldung erscheint.

0.4.3 Einfügen eines Bildes aus einem webDAV Server Verzeichnis

Um ein Bild aus einem bestehenden webDAV Server Verzeichnis zu laden, klicken Sie nach dem Öffnen des "Bild einfügen"-Dialoges auf "Bilddatenbank durchsuchen".



Es öffnet sich ein Dialog, in welchem Sie die auf dem webDAV Server liegenden Bilder durchsuchen können. Eine Vorschau des Bildes wird Ihnen durch Markieren des Bildnamens im nebenstehenden Teil des Dialoges angezeigt. Unterhalb der Vorschau finden Sie zusätzliche Informationen wie Größe und Skalierung.

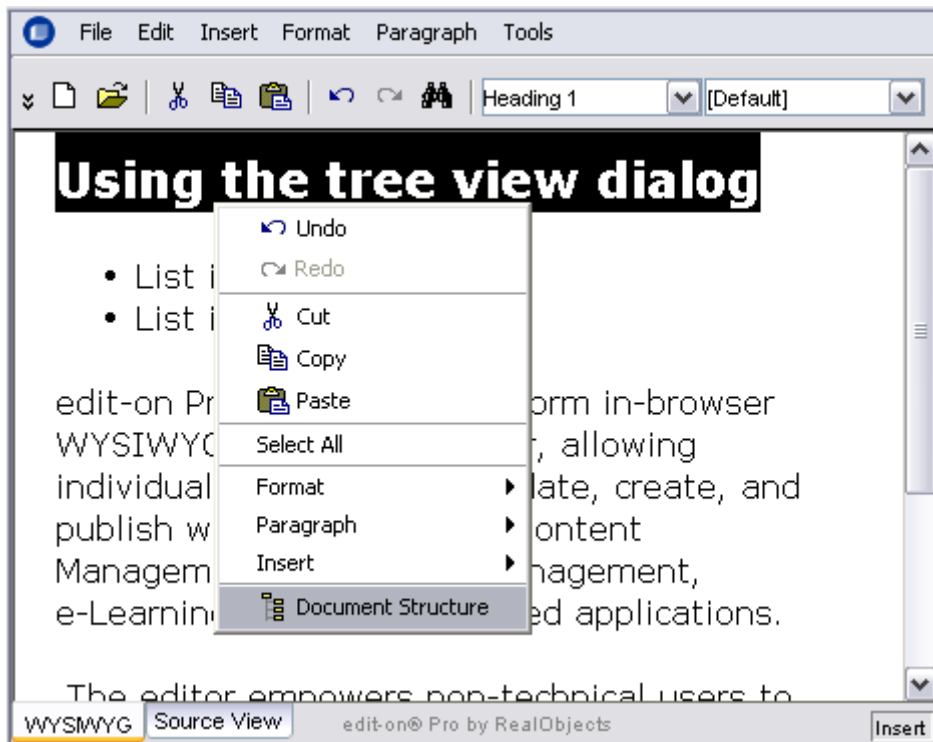


Wenn Sie den Dialog abschließend bestätigen, wird die Adresse (URL) des Bildes noch einmal im "Bild einfügen"-Dialog an entsprechender Stelle angezeigt. Nun können Sie noch verschiedene Einstellungen wie Größe, Rahmenbreite etc. durch die Schaltflächen bestimmen und das Bild letztendlich in edit-on Pro einfügen.

Benutzung des "Dokumenten-Struktur"- Dialoges

Die Benutzung dieses Dialoges wird nur XHTML/XML versierten Anwendern empfohlen.

Durch einen Rechts-Klick auf die aktuelle Cursor Position oder einen markierten Textabschnitt lässt sich der "Dokumenten-Struktur"-Dialog über das Kontextmenü aufrufen, sofern ein solcher Eintrag vom Integrator im Kontextmenü vorgesehen wurde. Des Weiteren kann der Dialog z.B. auch über die Menüleiste oder ein entsprechendes Toolbaricon geöffnet werden.

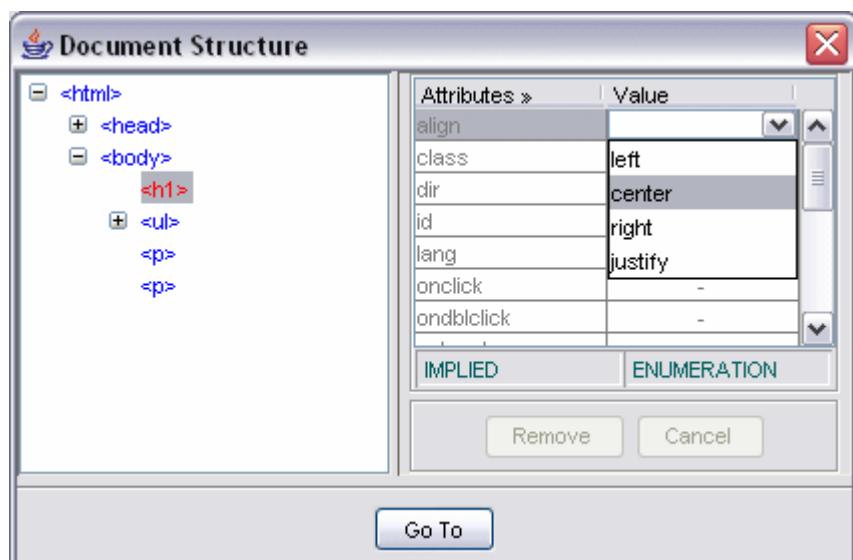


In der nachfolgenden Abbildung sehen Sie den "Dokumenten-Struktur"-Dialog. Auf der linken Seite (blaue Schrift) sehen Sie die Struktur des XHTML Dokuments, das Sie gerade bearbeiten. Durch Klicken auf die Plus bzw. Minus Symbole lassen sich weitere, einem XHTML Element untergeordnete Elemente ausklappen. Man kann sich dies wie die Baumstruktur eines normalen Dateisystems vorstellen.

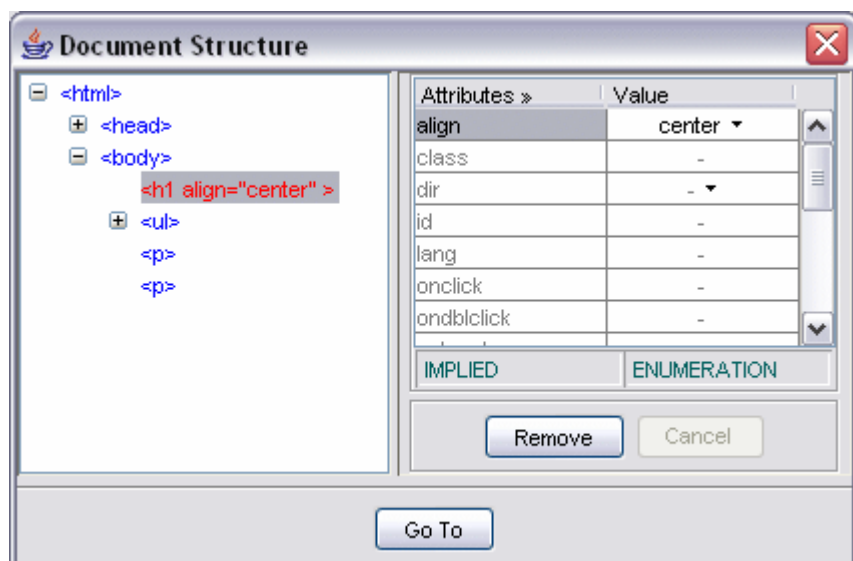
Das in der Darstellung grau hinterlegte Element , hier "<h1>", zeigt an, wo der Cursor als letztes in der WYSIWYG Ansicht Ihres Dokumnets positioniert war.

Auf der rechten Seite des Dialogs befindet sich eine Übersicht mit allen, für das aktuelle Element möglichen, Attributwerten, die Sie an dieser Stelle definieren können. In diesem Beispiel wird das "align" Attribut des "<h1>" Elementes als "center" definiert, um die Überschrift im Dokument zentriert auszurichten.

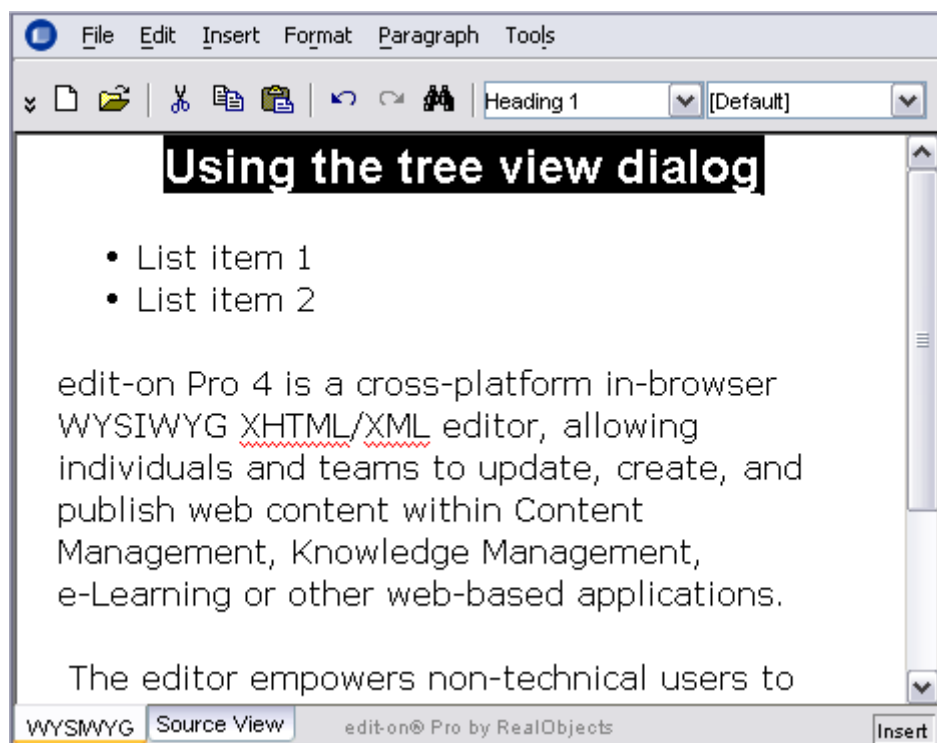
Unter dieser tabellarischen Liste befinden sich Hinweise, ob ein Attributwert ggf. gesetzt werden muss (Required) bzw. kann (Implied) und aus welchem Datentyp der Wert bestehen muss (hier: Enumeration).



Wurde der Wert des Attributs erfolgreich gesetzt, erscheint die geänderte Struktur des "<h1>" Elements in der Dokumenten-Struktur. Um ein bereits gesetztes Attribut wieder zu entfernen, benutzen Sie den 'Löschen' Button auf der rechten Seite des Dialogs.



Wenn Sie alle Änderungen in der Dokumenten-Struktur vorgenommen haben, bestätigen Sie einfach den Dialog. Der Cursor wird wieder in das zuletzt im "Dokumenten-Struktur"- Dialog editierte Element in der WYSIWYG Ansicht gesetzt. Gemäß unserem Beispiel wurde die Überschrift des Dialoges zentriert ausgerichtet.



Tastenkürzel

Strg + Umschalt + R	Aktualisieren
Strg + linke Pfeiltaste	Sich ein Wort nach links bewegen
Strg + rechte Pfeiltaste	Sich ein Wort nach rechts bewegen
Strg + Pos1	Zum Anfang des Dokuments springen
Strg + Ende	Zum Ende des Dokuments springen
Strg + Umschalt + Leertaste	Ein Leerzeichen (sp) einfügen
Strg + Minus	Ein Silbentrennungszeichen (­) einfügen
Strg + Alt + I	Info-Dialog öffnen
Strg + Umschalt + S	Auswählen des Toolbar Drop-Down Feldes "Absatzformatierung"
Strg + Umschalt + P	Auswählen des Toolbar Drop-Down Feldes "Schriftgrößenformatierung"
Strg + Umschalt + F	Auswählen des Toolbar Drop-Down Feldes "Schriftartformatierung"
Strg + N	Neues Dokument erstellen
Strg + O	Öffnen eines Dokuments
Strg + X	Ausschneiden und in der Zwischenablage speichern
Strg + C	In die Zwischenablage kopieren
Strg + P	Fügt Inhalt aus der Zwischenablage ein
Umschalt + Einfg	Fügt Inhalt aus der Zwischenablage ein
Strg + Z	Rückgängig machen

Strg + Y	Wiederherstellen
Strg + H	Suchen und Ersetzen
Strg + B	Markierten Text fett schreiben
Strg + I	Markierten Text kursiv schreiben
Strg + U	Markierten Text unterstreichen
Strg + =	Text tiefstellen
Strg + Umschalt + =	Text hochstellen
Strg + L	Inhalt links ausrichten
Strg + E	Inhalt zentrieren
Strg + R	Inhalt rechts ausrichten
Strg + J	Inhalt als Blocksatz ausrichten
Strg + M	Einzug vergrößern
Strg + Umschalt + M	Einzug verringern
Strg + K	Hyperlink einfügen
Strg + Umschalt + 8	Einschalten des P-Modus zur Anzeige von Tabulatoren / Leerzeichen etc. in WYSIWYG Ansicht
Strg + Leertaste	Formatierung einer zuvor markierten Textstelle entfernen
Umschalt + F10	Aufruf des Kontext Menüs
Strg + A	Alles markieren